



廣東工商職業技術大學

Guangdong Business and Technology University

广东省高职教育示范性产业学院 建设方案



申报学校 广东工商职业技术大学

产业学院名称 数字化供应链管理

产业学院院长 易伟义

产业学院负责人 王子飞

目 录

一、产业学院组建背景.....	1
(一) 产业学院实施基础扎实.....	1
(二) 产业学院组建的必要性和可行性分析.....	1
1.区域行业企业及社会发展急需数字化供应链管理人才.....	1
2. 依托专业办学基础条件扎实、特色明显.....	2
3.产业学院资源投入与支撑条件基础扎实.....	5
二、产业学院概况及发展目标.....	6
(一) 产业学院概况.....	6
(二) 产业学院总体发展目标.....	7
三、产业学院建设思路.....	8
四、产业学院建设具体内容.....	9
(一) 创新管理体制机制.....	9
(二) 加强高水平专业建设.....	9
1.强化服务意识，对接产业发展.....	9
2.专业共建，优化育人成效.....	9
3.书证融通，双精准育人凸显.....	9
4.加强双主体领导，明确量化考核内容.....	9
(三) 打造高素质“双师型”教师队伍.....	10
(四) 校企共建实习实训和创新创业教育基地.....	10
1.建设“虚实结合、人机交互、开放共享”高水平校内实训基地.....	10
2.校企共建物流管理“1+X”职业技能专项实训基地.....	10
3.建设“教-学-训-创”仿真性创新创业实践教学中心.....	11
4.建设“育名师、练能手、培英才”产教融合校外实践基地.....	12
(五) 搭建产学研服务平台.....	12
五、建设计划.....	13
六、保障措施.....	14
七、预期成果.....	15
八、产业学院经费预算.....	15

一、产业学院组建背景

为认真落实《国务院关于印发国家职业教育改革实施方案的通知》《国务院办公厅关于深化产教融合的若干意见》《国家产教融合建设试点实施方案》《关于印发国家产教融合建设试点实施方案的通知》等文件的要求，积极响应肇庆市建设粤港澳大湾区连接大西南重要节点城市的发展战略，提升肇庆及粤港澳大湾区高等职业教育整体实力，提高职业教育人才培养质量，增强职业教育服务经济社会发展水平，结合自身办学特点与基础，以获批全国首批本科层次职业教育和广东省高等职业教育高水平专业群建设项目为基础，联合宏川科技、唯品会、三是松鼠及广东省采购与供应链协会建立“数字化供应链管理产业学院”。

（一）产业学院实施基础扎实

数字供应链管理产业学院依托现代物流管理、电子商务和工商企业管理三个专业组建，三个专业专业建设基础扎实，具备产业学院运行和实施的条件。现代物流管理、电子商务为本科层次职业教育专业，也是省二类品牌建设专业，工商企业管理为省级重点专业，其中现代物流管理专业自2019年开展本科层次职业教育试点以来，专业建设围绕全面贯彻落实习近平新时代中国特色社会主义思想 and 全国教育大会精神，落实《国家职业教育改革实施方案》要求，近两年来在课程思政建设、专业建设、课程建设、校企合作、1+X证书制度试点、师资队伍建设、人才培养模式创新等方面不断实践和探索，逐步形成了以市场需求为导向，以“能力”为核心，以“应用”为目的人才培养模式。

合作企业在供应链行业企业有着很强的影响力，其中宏川信息是省发改委、省教育厅、省人社厅等部门认定的广东省第一批产教融合试点企业；川流科技是“广东省采购师国家职业标准”研发单位，是广东省供应链管理师职业技能竞赛承办单位，全国新职业技能大赛供应链管理师广东省集训基地。

（二）产业学院组建的必要性和可行性分析

1. 区域行业企业及社会发展急需数字化供应链管理人才

随着云计算、物联网等数字化技术的运用，这一“链式”运行模式将被彻底改变，企业供应链的运营也会从“链式”转变成“网状”，这将很大程度上加强企业与供货商、客户等商业伙伴间的迅速互通，极大地提高了整体供应链的执行效率，对数字化供应链的管理予以很多的助力和方便，也极大地改善了数字供应链的管理现状。在第二届联合国全球可持续交通大会开幕式上，习近平总书记强调，要大力发展智慧交通和智慧物流，推动大数据、互联网、人工智能、区块链等新技术与交通行业深度融合，使人享其行、物畅其流。《广东省综合运输服务“十四五”发展规划》提出要构建经济高效的货运服务体系。广东作为全国电商大省，也是物流大省，跨境物流及供应链发展尤为突出，行业需求人才缺口较大。

当前，我国传统流通产业逐步向新零售、无界零售、智慧零售、流通 4.0 等为代表的供应链集成服务产业转型升级。学校根据产业转型升级动态调整优化专业设置，形成了“一体两翼四群两基”的“1242”专业布局，即聚焦供应链集成服务产业生态，以生产资料供应链集成服务和消费资料供应链集成专业群为两翼，围绕商流、物流、信息流、资金流打造“四流一体”专业群，以现代服务产业与工商管理为两基的专业布局，以数字供应链管理产业学院为引领，加快构建供应链集成服务产业人才培养体系。

作为改革开放的前沿和对外贸易的重要窗口，粤港澳大湾区已成为“一带一路”战略的重要组成部分。同时，大湾区国际自由贸易港雏形的初显，以及自贸区保税仓智能化的建设等一系列物流产业升级，更是推进湾区现代物流业发展，提高其在“一带一路”中竞争力的关键一环。肇庆是大湾区唯一与大西南接壤的重要节点城市，既是大湾区连接大西南的枢纽门户，又是大湾区对接东盟的唯一陆上通道。近年来，肇庆以交通“硬联通”为基础、以机制“软联通”为关键，全面深化与大湾区个城市的互利合作，加快建设粤港澳大湾区链接大西南枢纽门户城市。通过相关政策、文献梳理和行业企业调研分析，未来十年肇庆及粤港澳大湾区数字化供应链人才需求每年仍将保持两位数增长，高层次技术技能型供应链管理人才需求量巨大。

2. 依托专业办学基础条件扎实、特色明显

(1) **依托现代物流管理专业**建于 2005 年，专业建设成绩突出，人才培养质量深受区域行业企业欢迎。实训基地建设扎实，目前已成为省物流标准化技术委员会的产教融合实践基地，逐步搭建起“政产学研”协同育人平台，人才培养成效显著。现建有肇庆市物流标准化公共实训中心、物流标准化技术应用实训室、供应链管理综合实验实训室、管理信息系统综合实训室、物流法律事务模拟实训室、企业运营仿真实训室等，拥有先进的软硬件实训教学环境，不仅可以有效支撑专业课程教学，同时为学生互联网+创新创业大赛，教师教学信息化大赛等实践活动提供了演练基地，等 8 间符合职业本科教学要求的专项实训室，各类实训设备齐全，支撑了物流管理专业群的相关课程实训和综合实训要求。

(2) **依托电子商务专业**是我校建设最早的专业之一，专业办学成效显著。2018 年获批广东省二类品牌专业和肇庆市特色专业。一是师资队伍的数量、职称结构、博士占比及双师型教师数量等均已满足职业本科专业设置的各项条件要求。二是专业拥有省级实验实训基地（中心）两个，3 个省级技术研发中心，校内外实验实训设备能保障专业教学需求。三是聚焦服务肇庆及粤港澳大湾区跨境电商和农村电商发展，创新实施“能力递进、工学交替”人才培养模式，办学效果和成绩突出。

(3) 依托的工商企业管理专业是广东省重点专业，2012年被广东省教育厅认定为省级重点（培育）建设专业；2015年获得广东省民办院校专业建设90万元专项资金资助；2016年被学校立项为“十三五”校级品牌专业；2017年验收通过成为“广东省高等职业教育重点专业”；2017年获得省级教学成果二等奖；2019年立项为省级二类品牌专业建设项目；2020年立项为省级高水平专业群建设项目，专业建设成果丰富，人才培养质量深受行业企业欢迎。

省级教学成果二等奖



全国物流职业教育教学成果奖三等奖



冯佳伟同学在省大学生职业规划大赛上获三等奖



学生在广东省“加博汇”杯创业大赛销售业绩第一名，综合团队一等奖



图 创业比赛及获奖情况

	
<p>跨专业实训</p>	<p>创业大赛</p>

3.产业学院资源投入与支撑条件基础扎实

(1) 依托专业及所在学院建有肇庆市物流标准化公共实训中心、物流标准化技术应用实训室、供应链管理综合实验实训室、管理信息系统综合实训室、物流法律事务模拟实训室、企业运营仿真实训室等，拥有先进的软硬件实训教学环境，不仅可以有效支撑专业课程教学，同时为学生互联网+创新创业大赛，教师教学信息化大赛等实践活动提供了演练基地，等 8 间符合职业本科教学要求的专项实训室，各类实训设备价值超过 640 万元，支撑了物流管理专业群的相关课程实训和综合实训要求。

(2) 与唯品会、现代筑美、百世物流、肇庆市港务有限公司等 10 余家物流企业建立了紧密的校企合作协议，开展了顶岗实习，跟岗实习和认识实习的相关教学工作。与筑美家居、唯品会开展了筑美班、唯品会订单班，顺丰班，拟与顺丰开设顺丰班。与广东省物流行业协会，广东省物流标准化技术委员会（GD/TC4）建立产学研基地，并联合广州市标准化研究院等联合开展了物流标准化的宣贯和推广工作。与广州市速威智能系统科技有限公司等联合开展了科研创新合作，完成了肇庆物流标准化公共实训中心的实训环境设计和建设工作，并申请了物流标准化相关的 5 项知识产权，体现了我校扎实的科研基础。

(3) 与肇庆市市场监督管理，市商务局联合搭建了肇庆市物流标准化公共服务推广中心，承担了 GD/TC4 物流标准化产学研基地在肇庆的运营工作。承担了标准化人才的培养，教学标准化等研究，以及标准化的宣贯工作。承担了肇庆物流标准体系建设的筹备工作，以及物流标准化的宣贯推广工作，培训地点设在我校物流标准化公共实训基地和学校学术报告厅。

(4) 搭建三维一体的专业平台，一个教研室，承担高职本科的教学任务，一

个物流标准化公共实训中心，支撑教学、科研创新和社会服务职能，一个物流标准化研究所，承担了科研创新和技术服务等职能。在教学实践环节注重产教融合，突出岗位职业能力培养，重在工学结合；实行任务驱动，项目导向教学方法；坚持课、赛、证融通，强化实践技能操作基础上突出课程理论基础掌握。



图 1-1 产业学院实践教学平台资源

二、产业学院概况及发展目标

(一) 产业学院概况

2020年我校与宏川信息科技、唯品会等公司启动了人才培养与基地建设的全面合作，并于2020年6月签订了产业学院战略合作协议，以“全面合作、联合创新、协同育人”为目标，双方共建“数字化供应链管理学院”（包括数字化供应链应用开发、数字化供应链管理、物流标准化、物流管理1+X认证、智慧物流应用开发5个专业方向），引入宏川信息科技、京东、唯品会等公司的技术标准、人才等资源，校企合作，共同构建基于数字化供应链管理技术的人才培养体系；面向广东“双十”产业集群、人工智能与智慧物流等领域，利用产业学院合作企业的数字化技术全方位优势，共同开展科研与技术服务项目，搭建产教融合协同创新与育人平台，打造产业学院、专业群与校企合作典范。

数字化供应链管理学院面向粤港澳大湾区“云、移、大、物、智”物流管理与技术发展的产业链、技术链、人才链需求，依托产业学院，联合合作行业及生态合作伙伴企业，整合高校与行业企业优势资源，创新“校企合作、产教融合”机制，校企共建以数字化供应链生态体系人才培养为特色的智慧物流数字工场产教融合平台，构建基于职业教育大数据分析的人才培养质量保障体系，推进三教改革，校企共同打造省级创新团队，全面提升人才培养质量和技术技能服务水平，打造优质智慧物流和数字化供应链管理人才培养高地，服务粤港澳大湾区数字经济发展，引领湾区物流管理职业教育改革。

1.组织架构。产业学院隶属于广东工商职业技术大学商学院，建制相对独立，

实行校、院二级管理体制。产业学院受商学院直接管理，产业学院院长具体管理，对学院负责，下设副院长两名（组织架构见图 2-1）。有专职的校内专任教师和企业技术人员统一承担产业学院的教学和实验实训工作、产业学院校外实践实习教学和管理工作。产业学院坚持以教学为中心、教学与科研协调发展的指导思想，中心资源教学、科研和社会服务共享使用。在保证本院师生使用的前提下，产业学院实验实训教学资源对校内外开放，提高仪器设备的利用率，并将实验室资源的社会效益尽可能最大化。

2.教学管理及运营。产业学院严格执行学校制订的二级学院及校企合作管理的各项规章制度。同时，结合学校的有关文件精神，产业学院具体情况制定了一系列适合数字化供应链管理产业学院的规章制度，并在实践中逐步完善，以促进和加强产业学院科学化、规范化管理。学院设有产业学院管理委员会，指导和监督产业学院的规范管理、运行及实验室安全。

产业学院实验实训相关设备的购置、使用、维修、报废均按照学校规定的程序进行。实验室及大型仪器设备均安排专门人员负责。产业学院的建设和运行经费主要来源来自校企共建常规教学经费、专项经费、实验室建设经费和学院自筹资金。

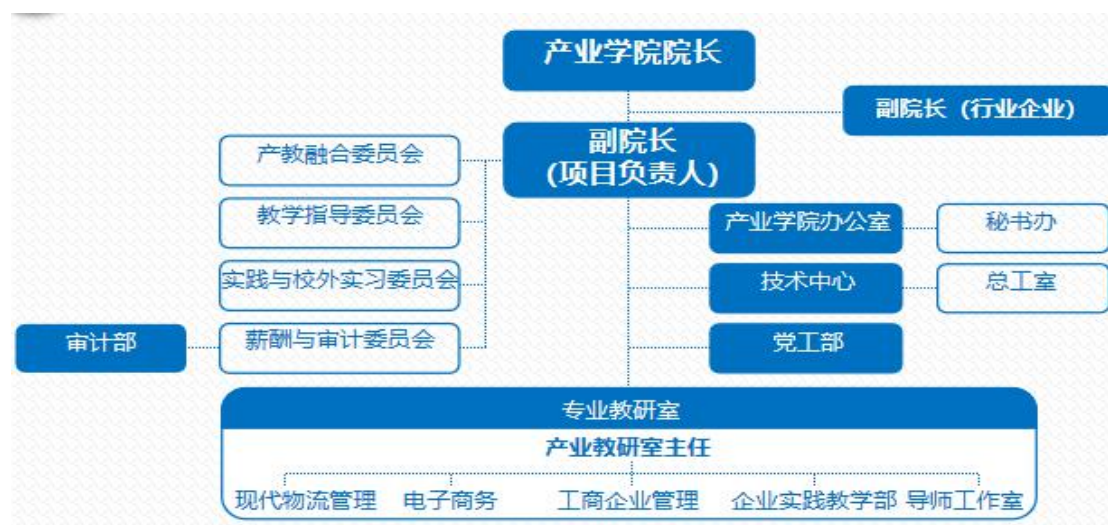


图 2-1 产业学院组织架构

（二）产业学院总体发展目标

（1）校企共建面积达 1900 平方米、200 个工位的产业学院企业级研发与育人环境，创新产教深度融合的校企协作机制，确保平台的正常运作及可持续发展；

（2）通过“柔性引才、互聘共培”，打造一支不少于 40 人组成，掌握数字化供应链数字化生态技术、结构合理、专兼结合的协同创新与育人团队；

（3）校企合作共同推进项目化教学，培养数字化供应链数字化供应链管理技术领域人才 1000 人以上；

(4) 面向数字化供应链数字化和智慧物流应用体系，校企共建 10 本“活页式、工作手册式、项目化”新型立体化教材；开发国家级在线课程 1 门、省级在线课程 3 门，优质课程标准与校本“金课” 10 门；构建包含 20 个项目的项目教学资源库；

(5) 建设数字化供应链技术认证培训基地，开展数字供应链培训、认证考试、社区教育等服务，开展培训 1000 人天以上；

三、产业学院建设思路

(一) 产业学院的基本定位：根植肇庆，服务辐射粤港澳大湾区现代商贸流通服务业。产业学院的建设以小切口、定位精准、精耕细作为着力点，主动站在肇庆市作为粤港澳大湾区重要城市节点和链接大西南重要枢纽城市的大局去思考，把职业教育作为市场要素来谋划，扎实服务地方物流相关行业企业及经济社会发展。这既符合区域性办学导向，同时也是地方职院的现实选择。作为改革开放的前沿和对外贸易的重要窗口，粤港澳大湾区已成为“一带一路”战略的重要组成部分。同时，大湾区国际自由贸易港雏形的初显，以及自贸区保税仓智能化的建设等一系列物流产业升级，更是推进湾区现代物流业发展，提高其在“一带一路”中竞争力的关键一环。这都为产业学院发展奠定了行业企业人才需求的大时代背景。

(二) 产业学院的初心使命：立德树人，全面服务区域物流产业发展。职业教育的初心是落实党的教育方针、坚持立德树人，职业教育的使命是服务地方经济社会发展，坚持以职兴城，通过职业教育来服务推动肇庆物流行业企业和发展。一是提供高素质技术技能型供应链人才供给，引导毕业生留肇庆及珠三角就业，为中小微物流及供应链相关行业企业大扎实开展培训职工。二是坚持开门办学，围绕产业链调整专业链，根据专业链建设课程链，通过课程链培育人才链，对接粤港澳大湾区新兴产业，新开设了现代物流管理、电子商务、工商企业管理及国际经济与贸易等专业。三是坚持科技服务，提升服务企业技术改造和产业转型升级的能力。牵头成立了肇庆市物流标准化委员会、肇庆市物流产业研究院和互联网经济研究中心。

(三) 产业学院的基本理念：产教融合、共建共赢。数字化供应链管理产业学院坚持“校内”“校外”两个校区办学和学校、企业两个主体育人的思路，打破校园的“围墙”和界限，把学校办进产业园，把专业建进产业链，把课堂搬进车间，让学校看起来像工厂，工厂看起来像学校，真正实现产教深度融合，构建政校行企利益链、情感链和价值链。

(四) 产业学院的运作模式：搭建平台、整合资源、共建共治。依托产业学院不断搭建平台，通过平台建设，整合政校行企各方资源，形成命运共同体。联

合行业企业成立广东工商职业技术大学产教联盟，通过“联盟统筹性、职业本科引领性、产业学院企业化人才培养”的“两性一化”改革，把政府、行业、企业、学校等各方面的资源整合起来，共同投入、共同建设、共同管理产业学院，共同分享产业学院建设成果。

四、产业学院建设具体内容

（一）创新管理体制机制

1.强化产业学院多元主体协同，通过不断完善与产业学院合作行业企业的沟通交流机制，逐步形成共建共管的组织架构，进一步探索成立产业学院工作理事会、校企合作管委会、专业建设委员会、校企合作委员会等架构，充分发挥它们在产业学院建设运营的作用，不断创新产业学院治理模式并有效发挥作用。

2.建章立制，强化学校顶层设计和“一把手”工程。进一步完善学校关于产业学院相关规章制度，创新实施“特区”学院政策，加大赋予产业学院改革所需的人权、事权、财权，建设科学高效、保障有力的制度体系。

（二）加强高水平专业建设

1.强化服务意识，对接产业发展

强化产业学院对区域经济社会发展和物流行业企业发展服务意识，建立定期开展行业企业调研机制，不断夯实产业学院专业建设的基础，强化人才培养与市场需求精准对接，不断开展对接区域粤港澳大湾区“双十”产业集群、智慧物流，培育建设产业急需的优势特色专业。

2.专业共建，优化育人成效

校企共同开展专业建设，共同实施教学改革；以数字化供应链产业学院校内实践实习平台为抓手，以校企双师、双能师资队伍为引领，不断强化行业企业在专业建设中的重要地位，赋予其更多的自主权，重点开展产业学院教学改革，不断强化和优化课程育人育才的成效。

3.书证融通，双精准育人更凸显

全面推行“校企精准对接、精准育人”模式，深入开展1+X证书制度试点。产业学院现有物流管理和商务数据分析两个1+X职业技能等级证书考评点，以此为基础，进一步打通“书证融通”的最后一公里，即考核和学分互换环节。同时，优化产业学院专业课程体系，使实践课程与真实物流核心工作岗位群对接、实操环境与供应链管理工作场所对接，不断提高学生的核心技能和职业素养。

4.加强双主体领导，明确量化考核内容

压实专业建设责任，明确产业学院专业建设的量化指标。通过三年建设，不断加强学校对产业学院的领导和支持，强化产业学院与合作行业企业合作的力度和深度。具体指标为与行业企业共同组织开发供应链管理、智慧物流、智能仓储、

物流系统设计、大数据与物流等 5 门以上课程和 5 种以上教材，同时确保产业学院的现代学徒制、订单培养在校生规模占比 30%以上，行业企业一线兼职教师承担的专业课教学任务授课课时占学校专业课总课时的 20%以上。

（三）打造高素质“双师型”教师队伍

1.拓宽师资来源，优化师资结构。不断探索行业企业高技能人才、优秀管理人才专职任教的有效路径。内培外引，积极建立产业学院物流管理专业“人才库”“专家库”“大师库”积极补充优质兼职师资，优化师资结构，注重聘请行业企业及其他高校物流管理专业“双师型”教师到本校兼职，强化校际师资交流。实施产业导师特设岗位计划，完善产业兼职教师引进与使用机制。

2.完善培训渠道，提升师资能力。依托产业学院合作行业企业建设教师企业实践基地，建立产业学院教师工作室（坊），全面落实教师到企业实践和轮训制度。利用校企合作平台，选派教师骨干到物流管理企业生产一线挂职、定岗锻炼，通过与企业技术骨干“结对子”的方式，了解企业的对人才能力需求，使其能及时更新教学内容，实现人才培养目标对接市场导向。

3.打造教学平台，强化产教融合。以产业学院校外实验实训基地教学平台作为“双师型”师资综合能力成长的有力载体。发挥校企合作平台的优势，建立教师职业成长的教学基地，使专业教师熟悉物流管理的生产组织方式、工艺流程、操作标准、岗位职责和新工艺等专业技能。开展校企导师联合授课、联合指导，打造高水平教学团队。建设期内，20%以上的专任教师到合作单位实践锻炼，来自合作单位的兼职教师占比不低于专任教师总数的 20%。

（四）校企共建实习实训和创新创业教育基地

积极探索“引校进企”“引企驻校”“校企一体”等模式，建设校企共同投入、辐射区域、服务学生培养和职工培训的综合性、开放性高水平产教融合实训基地。与合作单位共建创新创业实践教育中心或基地，共同开发创新创业课程和教学内容，共同推进创新创业训练项目的实施。

1.建设“虚实结合、人机交互、开放共享”高水平协同育人平台

优化升级物流标准化公共实训中心。联合广东省物流行业协会、唯品会、顺丰速运、百世物流等物流知名企业，整合升级产业学院行业体验、物流标准化、物流仿真、智慧零售等实训室，新建工商企业管理产业学院综合实训基地，打造生产性现代服务从业人员综合技能提升实训培训基地。

2.校企共建物流管理“1+X”职业技能专项实训基地

建设物流管理职业技能能力培训中心。依托唯品会电子商务有限公司，碧桂园集团现代筑美家居有限公司，北京中物联物流采购中心，对照物流管理“1+X”职业技能等级证书标准，整合优化物流标准化公共实训中心，物流仿真实训平台，

智慧零售实训平台，供应链管理实训室，智慧物流实训平台，物流标准化应用等实训室，培养物流管理能力评估、物流运输、仓储、配送、营销、成本和智能化等职业技能和职业道德，职业安全管理等职业素质能力，建设物流管理标准化服务能力培训中心。

3.建设“教-学-研-创”仿真性创新创业实践教学中心

建设跨专业综合实训中心。跨专业综合实训教学课程（图 4-1）设计以职业能力为导向的线上线下实训教学内容，建设一个同时可满足财经商贸类专业学习与实践的跨专业综合实训教学，课程遵循就业导向、实践导向、过程导向、任务驱动的职业教学理念，适应“互联网+创新创业”教育发展需求，课程依托“现代企业运营环境模型”和“企业职业能力模型”，全面创设现代商业社会环境（图 5-5）和企业岗位能力仿真环境等实践环节，运用企业运营软件实践平台所产生的数据及人工智能等现代信息技术，培养学生在现代商业社会环境下从事企业经济活动中所需的职业素养、团队经营协作与决策能力和创新创业能力。



图 4-1 现代物流商业社会环境仿真图

跨专业综合实训是以学生竞赛团队模式进行团队实践教学，学生竞赛团队依托跨专业综合实训中心进行各种创新创业竞赛培训，采取的教学策略主要有任务驱动、案例导学、团队竞争、情境模拟、观察和结果导向等的教学方法，自主探究、团队合作、角色扮演、业务演练、媒体宣传的学习方法，将企业经营与现实工作接轨进行仿真经营和业务运作，运用跨专业综合实训软件平



台，微信、跨专业公众号等现代化教学技术手段，实现“教-学-训-创”一体化、线上线下和视频学习一体化，教学目标得以实现并突出重点，化解难点。

4.建设“育名师、练能手、培英才”产教融合校外实践基地

“送教进企、引校入企”，打造命运共同体。依托学校产教融合中心，对照国家产教融合型企业培育条件，采取“送教进企、引校入企”手段，遴选省内一流商贸流通企业建设校外实践教学基地，在物流管理“1+X”职业技能等级认证培训、技术创新、就业创业等方面开展深度合作。与唯品会电商物流校外实训基地、百世物流供应链物流校外实训基地，三榕港国际物流校外实训基地，新宝电器智能制造校外实训基地、崇高玩具企业管理校外实训基地等，为商贸流通服务企业设立职业技能培训班。与唯品会建设“企中校”，由企业投入场地和生产设备，学校投入教学设备和师资，企业管理，校企共用，开展员工、准员工及青年教师培养培训、实习实训。

（五）搭建产学研服务平台

以产业学院现有3个省级科研服务平台为依托，进一步联合产业学院合作单位，充分发挥合作行业企业的技术优势和产业影响力，优化配套措施共建技术创新平台、专业化技术转移机构和大学科技园、科技企业孵化器、众创空间等产学研服务平台，有效支撑肇庆及粤港澳大湾区区域供应链产业高质量发展，服务地方中小微企业技术升级和产品研发。三年建设期内，确保产业学院非学历培训到款额不少于10万元；横向应用技术研发项目入帐经费文科类不少于20万元。

1.建立“两中心、一基地”现代商贸流通技术技能创新服务平台

紧跟广东省先进制造产业全球化、智能化、绿色化、信息化的发展趋势，围绕现代商贸流通智能化流程制造、个性化定制生产、全生命周期管理、网络在线支持服务等重点技术领域和方向，与广东省现代商贸行业领先企业和区域园区，服务于先进制造产业链发展需求为目标，打造“两中心、一基地”的现代商贸流通技术技能创新服务平台。建成1个大师工作站、4个名师工作室、5个技能技术骨干工作室、2个研究所、5个校级科研创新团队。

2.与物流研发骨干企业共建“智慧物流创新中心”——高端研发“跟着做”

积极建设智慧物流创新中心，充分利用唯品会等物流企业资源优势，瞄准现代商贸流通行业物流技术新规范、新流程、新技术开展研究，聚焦职业技能标准，形成完整的技术研发、标准体系和试验验证三大技术体系，并推动相关研发成果的转化、推广，建成智慧物流创新示范基地。

3.引领带动区域中小微企业 建立“现代商贸流通技术应用中心”——技术应用“领着跑”

围绕现代商贸流通领域进行深入研究，瞄准广东省商贸流通中小微企业的技

术研发、产品升级、工艺提升、标准化、品牌管理、知识产权管理、人力资源管理、法务管理等方面的技术需求，进行精准对接，解决实际项目中遇到的问题：中小微企业品牌管理，技术转移中的法务管理与知识产权管理，劳动关系与劳务纠纷管理，管理质量标准化宣贯与服务标准化应用，财务管理与税务管理，线上线下营销管理，检验检测服务，企业融资与资金风险管理等。

4.精准服务区域现代商贸流通服务中小微企业实践创新，组建区域“现代商贸流通中小微企业协同育人基地”——双向育人“携手走”

充分发挥学校地处粤港澳大湾区的区位优势，与唯品会等企业共建产业学院和现代商贸流通服务生产性实训基地，开展学生和员工的技术技能实训、培训、认证等服务；与行业企业共建创新创业中心，打造就业创业服务平台，实现校企协同育人；在技术、产教合作模式、校企合作对接等方面开展深入研究，提供智库服务。学校组建职业教育“讲师团”，为企业员工开展现代商贸流通领域技术技能培训，实施“送教上门”，安排教师为企业诊治疑难杂症，提供现代商贸流通领域技术升级服务。通过科研项目研究，积累与企业同步或领先的应用技术，将项目与技术积累成果充分转化为教学资源，实现成果转化。

五、建设计划

（一）项目启动规划阶段（2020年1月-2021年3月）

1. 成立数字化供应链与管理产业学院项目建设领导小组，制订项目管理相关制度；编制《广东省高水平工商企业管理数字化供应链与管理产业学院建设方案》《工商企业管理数字化供应链与管理产业学院申报书》，报教育厅论证批复。

2. 明确项目建设目标和重点建设内容、细化项目建设进度及经费预算方案，贯彻落实项目建设的各项政策保障措施，按照科学性、针对性和时效性原则完成项目建设方案及任务书的申报和修改完善工作。

（二）项目全面建设阶段（2022年1月-2022年12月）

根据教育厅论证通过的《数字化供应链与管理产业学院建设方案》，全面开展人才培养模式改革、课程教学资源建设、教材与教法改革、教师教学创新团队建设、实践教学基地建设、技术技能创新服务平台建设、社会服务、国际交流与合作等项目建设工作，按进度完成预期的建设目标。

（三）项目优化完善阶段（2023年1月-2023年12月）

按照《数字化供应链与管理产业学院建设方案》完成各项建设，并根据项目建设反馈情况，继续优化和完善项目建设内容，及时总结项目成果，发挥示范辐射作用。

（四）项目检查验收阶段（2024年1月-2024年12月）

系统整理数字化供应链与管理产业学院建设过程的原始资料，形成佐证材料。在学校项目建设办公室的指导下，对项目建设情况进行自我检查与绩效评价。组织项目负责人完成项目建设总结报告等材料，提交验收申请报告，并报教育厅进行终期验收。

六、保障措施

1. 坚持德育为先，全面提高学生的综合素质。认真贯彻落实中共中央、国务院《关于进一步加强和改进大学生思想政治教育》的意见，进一步加强理想信念与爱国主义教育、社会主义道德和法纪教育，培养学生树立正确的世界观、人生观和价值观。加强党团组织建设，对大学生进行党的基本理论、基本路线和基本知识教育，帮助学生树立正确的理想和信念。充分调动他们的积极性与创造性，锻炼和培养他们的组织才干和创造能力，发挥自我教育、自我管理的作用。加强学生工作队伍建设，提高他们的思想水平、责任感和业务能力。以大学生全面发展为目标，努力培养合格的中国特色社会主义事业建设者。

2. 加大产业学院及专业建设经费投入力度。继续加大产业学院及专业建设经费投入力度，特别保证重点项目投入逐年增加，使专业建设带动师资队伍建设、课程建设、教材建设、实验室建设等。合理规划、投放、使用和管理建设经费。提高资金使用效率。确保专业建设费、师资进修培训费、课程建设费、教材建设费等教育经费充足，保证实验室建设费用满足实验教学需要。

3. 深化教育教学改革，狠抓教学质量。保证教学工作的中心地位，狠抓教学质量。进一步完善产业学院教学管理规章制度前提下，建立健全切实可行的教学管理条例，更新教育观念和教育管理办法，提高管理水平，保障教学活动的有序进行。建立严格的教学质量监控体系，将督导检查、学生评教、教师互评制度纳入常规管理制度中，教学活动全过程置于规范管理中。严格课程考核，保证考试严肃性和权威性，确保教学质量。进一步改革教学模式，提高教师教学能力，增强教学效果。注重专业建设、课程建设、教材建设，并加强学生计算机和外语能力。

4. 坚持人才兴院的战略。立足长远，建立一支高职称、高学历、高素质、低年龄的双师型专业教师队伍。鼓励青年教师攻读博士学位，创造机会让中年教师到国外高校或国内重点高校访问学习。利用学校产业学院的政策，引进急需的人才；提高“双师型”教师比例。鼓励校内青年教师到产业学院合作企业相关岗位参与实践，以培养他们的实践动手和工程项目管理能力。培养、选拔学科带头人和学术骨干，构建一支有较高学术水平，具有竞争力、影响力的学科梯队。在确保完成教学任务的同时，鼓励校企教师开展教学科研活动，支持“双导师制”，企业师傅、校内高职称教师以老带新，帮助、指导青年教师开展技术研发和教育

教学改革的研究。

七、预期成果

(1) 教学改革：以产业学院为依托，着力构建产教融合特征鲜明的课程体系、职业道德培养体系、1+X 职业能力技术技能培养体系，打造示范性学校与企业岗位零距离的产业智慧课堂；省级以上教研教改课题不少于 3 项，省级职业技能竞赛奖励 6 项以上，省级教学成果奖 1 项。

(2) 教学资源：校企共同开发 5 门课程资源库和教材，开发 2 门“1+X”职业技能等级证书配套资源，立项 1 门省级及以上专业群课程资源库。

(3) 实习实训条件：打造一带一路海路物流运输文化长廊、数字博物馆，现代商贸物流国情教育基地；新建校企共建校内实训基地 2 个，校外实践基地 3 个，成功申报 1 个省高水平产教融合实训基地或省示范性实训基地。

(4) 教师团队：打造产业学院专兼职师资教学团队，并成功申报省级教学创新团队 1 个，培养产业学院学科带头人 1 名；专业带头人 2 名，企业骨干教师 10 名；企业大师工作室 3 个，高层次技能型兼职教师 20 名，1 个省职业教育教学创新团队；下企业挂职锻炼教师占总教师人数达 50%，企业兼职教师教师比例达 40%，企业一线兼职教师承担的专业课教学任务授课课时占学校专业课总课时的 20%以上。

(5) 人才培养：省级以上专业技能竞赛获奖 6 项，教师获奖 6 项，现代学徒制、订单式人才培养人数占专业在校生总人数达 40%。

(6) 产学研及社会服务：联合企业共建省级技术技能创新平台和产学研服务平台 1 个；有效支撑区域重点产业发展，服务地方中小微企业技术升级和产品研发，横向课题 5 项，撰写相关咨询报告获省级以上部门采纳 3 篇。

八、产业学院经费预算

序号	建设内容	经费预算（万元）			
		2022 年	2023 年	2024 年	
1	产业学院人才培养模式创新	1. 广东省经济发展需求调研分析。（政、企、行分析）	3	3	3
		2. 开展现代学徒制和订单班	5	5	5
		3. 促进专业与产业核心岗位群的有机融合。	2	2	2
2	课程教学资源建设	1 建立可满足“互联网+”时代教育要求的数字化教学与信息化管理平台	10	5	5
		2 精品在线开放课程	5	5	5
3	教材与教法改革	1 校企共同制定人才培养方案，共同开发核心课程	5	5	5

		2 开展以发展型、创新型、复合型技术技能人才培养为核心的教育教学改革。	5	5	5
4	教师教学创新团队	1 建立长效机制，将专业建设、课程改革、担任学生导师、应用技术研发与社会服务等纳入教师教育教学工作量，促进专业带头人发挥作用	5	5	5
		2 建设一支数量充足、结构合理、专兼结合、德技双馨的专业教学团队。专任教师整体教学、科研水平明显提升	5	5	5
5	实践教学基地	1 建立具有真实职业氛围、设备先进、充分满足教学需要的校内生产性实训基地	50	125	50
		2 建立数量充足、专业对口、运行稳定的校外实践教学基地	5	5	5
6	技术技能平台	搭建产学研结合的技术推广服务平台	10	5	5
7	社会服务	建立和完善专业教师紧密联系企业、为社会服务的激励制度，对社会进步产生积极的推动作用	20	10	20
	合计	425	110	185	130